



**T.C**

**LADİK KAYMAKAMLIĞI**  
**ÖĞRETMENEVİ VE ASO MÜDÜRLÜĞÜ**  
**2024-2028 STRATEJİK PLANI**

## İSTİKLALMARŞI

Korkma, sönmez bu şafaklarda yüzen al sancak;  
Sönmeden yurdumun üstünde tüten en son ocak.  
O benim milletimin yıldızıdır, parlayacak;  
O benimdir, o benim milletimindir ancak.

Çatma, kurban olayım, çehreni ey nazlı hilal!  
Kahraman ırkıma bir gül! Ne bu şiddet, bu celal?  
Sana olmaz dökülen kanlarımız sonra helal...  
Hakkıdır Hakk'a tapan milletimin istiklal!

Ben ezelden beridir hür yaşadım, hür yaşarım.  
Hangi çılgın bana zincir vuracakmış? Şaşarım!  
Kükremiş sel gibiyim, bendimi çiğner, aşarım.  
Yırtarım dağları, enginlere sığmam taşarım.

Garbin afakını sarmışsa çelik zırhlı duvar,  
Benim iman dolu göğsüm gibi serhaddim var.  
Ulusun, korkma! Nasıl böyle bir imanı boğar,  
"Medeniyet!" dediğin tek dişi kalmış canavar?

Arkadaş! Yurduma alçakları uğratma sakın.  
Siper et gövdeni, dursun bu hayasızca akın.  
Doğacaktır sana va'dettiği günler Hakk'ın...  
Kim bilir, belki yarın, belki yarından da yakın.

Bastığın yerleri "toprak!" diyerek geçme, tanı:  
Düşün altındaki binlerce kefensiz yatanı.  
Sen şehit oğlusun, incitme, yazıktır atanı:  
Verme, dünyaları alsan da, bu cennet vatanı.

Kim bu cennet vatanın uğruna olmaz ki feda?  
Şüheda fışkıracak toprağı sıksan, şüheda!  
Canı, cananı bütün varımı alsın da Huda,  
Etmesin tek vatanından beni dünyada cüda.

Ruhumun senden, İlahi, şudur ancak emeli:  
Değmesin mabedimin göğsüne namahrem eli.  
Bu ezanlar ezanlar-ki şahadetleri dinin temeli  
Ebedi yurdumun üstünde benim inlemeli.

O zaman vecd ile bin secde eder-varsa-taşım,  
Her cerihamdan, İlahi, boşanıp kanlı yaşım,  
Fışkırır ruh-ı mücerred gibi yerden na'sım;  
O zaman yükselerek arşa değer belki başım.

Dalgalar sen de şafaklar gibi ey şanlı hilal!  
Olsun artık dökülen kanların hepsi helal!  
Ebediyen sana yok, ırkıma yok izmihlal:  
Hakkıdır, hür yaşamış bayrağımın hürriyet;  
Hakkıdır, Hakk'a tapan, milletimin istiklal!

Mehmet AKİF ERSOY

Öğretmenler;  
Yeni Nesil Sizin  
Eseriniz Olacaktır.

*H. Ö. Ö.*



## GENÇLİĞE HİTABE

Ey Türk gençliği! Birinci vazifen, Türk İstiklalini, Türk cumhuriyetini, ilelebet, muhafaza ve müdafaa etmektir.

Mevcudiyetinin ve istikbalinin yegane temeli budur. Bu temel, senin, en kıymetli hazinendir. İstikbalde dahi, seni, bu hazineden, mahrum etmek isteyecek, dahili ve harici, bedhahların olacaktır. Bir gün, istiklal ve cumhuriyeti müdafaa mecburiyetine düşersen, vazifeye atılmak için, içinde bulunacağın vaziyetin imkan ve şeraitini düşünmeyeceksin! Bu imkan ve şerait, çok namüsaıt bir mahiyette tezahür edebilir. İstiklal ve cumhuriyetine kastedecek düşmanlar, bütün dünyada emsal görülmemiş bir galibiyetin mümessili olabilirler. Cebren ve hile ile aziz vatanın, bütün kaleleri zapt edilmiş, bütün tersanelerine girilmiş, bütün ordular dağıtılmış ve memleketin her köşesi bilfiil işgal edilmiş olabilir. Bütün bu şeraitten daha elim ve daha vahim olmak üzere, memleketin dahilinde, iktidara sahip olanlar gaffet ve dalalet ve hatta hiyanet içinde bulunabilirler. Hatta bu iktidar sahipleri şahsi menfaatlerini, müstevlerin siyasi emelleriyle tevhit edebilirler. Millet, fakr u zaruret içinde harap ve bîtap düşmüş olabilir.

Ey Türk istikbalinin evladı! İşte, bu ahval ve şerait içinde dahi, vazifen; Türk istiklal ve cumhuriyetini kurtarmaktır! Muhtaç olduğun kudret, damarlarındaki asil kanda, mevcuttur!

*H. Ö. Ö.*

## SUNUŞ

Ladik Öğretmenevi ve Akşam Sanat Okulu 1988 yılından itibaren hizmet vermeye başlamış bulunmaktadır. Kurumumuzun bir stratejik plan dâhilinde gelişmesini önemli bir avantaj olarak görmekteyiz. Stratejik plan geleceğe hazır olmayı değil, geleceği bizzat oluşturmayı hedefleyen bir yaklaşımdır.

Öğretmenevleri; tüm üyelerimizin hizmetleri süresince edindikleri deneyim, bilgi ve birikimlerini birbirlerine aktarma yoluyla katkıda bulunmanın yanı sıra, tüm halkımıza bu tesislerden yararlanma ve dinlenme imkânları sunarak, kültürel etkinlikleri için onlara mekân sağlamaktadır.

Tarihi değerlere ve doğal güzelliklere sahip olan, Akdağ Kayak Merkezi, Kaplıcaları ve Ladik Gölü ile ilgi odağı olan Ladik de tek konaklama yeri olan Ladik Öğretmenevimiz bir plan dahilinde gelişmek isteyen bir kurumdur.

Ladik Öğretmenevi ve Akşam Sanat Okulu olarak kurumumuzda daha iyiyi hedefleyen bir anlayış ile çalışmalarımızı yürütürken bize rehber olacağına inandığımız, stratejik plan; vizyonumuz, misyonumuz ve ilkelerimizden ödün vermeden hizmet vermek üzere düşünülmüş ve bizi hedeflerimize götürecektir biçimde tasarlanmıştır.

Bu konuda da bize rehberlik yapan tüm paydaşlarımıza teşekkürü borç biliriz.

İsmail SANCI  
Kurum Müdürü

## İçindekiler

Sunuş .....	3
İçindekiler.....	4
<b>BÖLÜM I: GİRİŞ ve PLAN HAZIRLIK SÜRECİ .....</b>	<b>5</b>
<b>BÖLÜM II: DURUM ANALİZİ .....</b>	<b>7</b>
KURUMUN KISA TANITIMI .....	8
KURUMUN MEVCUT DURUMU: TEMEL İSTATİSTİKLER .....	9
PAYDAŞ ANALİZİ .....	12
PAYDAŞLAR.....	13
<b>BÖLÜM III: MİSYON, VİZYON VE TEMEL DEĞERLER.....</b>	<b>15</b>
MİSYONUMUZ .....	16
VİZYONUMUZ .....	16
TEMEL DEĞERLERİMİZ .....	16
<b>BÖLÜM IV: AMAÇ, HEDEF VE EYLEMLER .....</b>	<b>17</b>
TEMA 1: ERİŞİM .....	17
TEMA 2: KALİTE STANDARTLARINI YÜKSELTMEK .....	18
TEMA 3: KURUMSAL KAPASİTE .....	19
<b>V. BÖLÜM: MALİYETLENDİRME.....</b>	<b>20</b>
<b>VI. BÖLÜM: İZLEME VE DEĞERLENDİRME.....</b>	<b>21</b>

# ÖĞRETMENEVİ VE ASO MÜDÜRLÜĞÜ

## 2024-2028 STRATEJİK PLANI

### BİRİNCİ BÖLÜM

### HAZIRLIK ÇALIŞMALARI

#### GİRİŞ

5018 Sayılı Kamu Mali Yönetimi ve Kontrol Kanunu ile kamu kaynaklarının daha etkili ve verimli bir şekilde kullanılması, hesap verebilir ve saydam bir yönetim anlayışının oluşması hedeflenmektedir.

2024-2028 dönemi stratejik planının hazırlanması sürecinin temel aşamaları; kurul ve ekiplerin oluşturulması, çalışma takviminin hazırlanması, uygulanacak yöntemlerin ve yapılacak çalışmaların belirlenmesi şeklindedir.

#### GİRİŞ ve PLAN HAZIRLIK SÜRECİ

Kurumumuzun 2024-2028 dönemlerini kapsayan stratejik plan hazırlık aşaması, üst kurul ve stratejik plan ekibinin oluşturulması ile başlamıştır. Ekip üyeleri bir araya gelerek çalışma takvimini oluşturulmuş, görev dağılımı yapılmıştır. Kurumun 2019-2023 Stratejik Planda yer alan amaçlar, hedefler, göstergeler ve faaliyetler incelenmiş ve değerlendirilmiştir. Eğitim Vizyonu 2023, mevzuat, üst politika belgeleri, paydaş, PESTLE, GZFT ve kuruluş içi analizlerinden elde edilen veriler ışığında eğitim ve öğretim sistemine ilişkin sorun ve gelişim alanları ile eğitime ilişkin öneriler tespit edilmiştir. Planlama sürecine aktif katılımını sağlamak üzere paydaş anketi, toplantı ve görüşmeler yapılmıştır. Geleceğe yönelim bölümüne geçilerek kurumumuzun amaç, hedef, gösterge ve eylemleri belirlenmiştir. Çalışmaları yürüten ekip ve kurul bilgileri altta verilmiştir.

### ÖĞRETMENEVİ VBE ASO KURUMU STRATEJİ GELİŞTİRME ÜST KURULU

S.N.	ADI SOYADI	GÖREV YERİ	GÖREVİ	TELEFONU	E-POSTA
1	İsmail SANCI	Öğretmenevi ve Akşam Sanat Okulu Müdürlüğü	Kurum Müdürü	0 505 8773978	i.sanci5555@gmail.com
	Hakan OĞUZ	Öğretmenevi ve Akşam Sanat Okulu Müdürlüğü	Aşçı	0 543 5782747	
3	Emine KÜÇÜK	Öğretmenevi ve Akşam Sanat Okulu Müdürlüğü	Kat Temizlik Görevlisi	0 546 4265142	
	Çağatay Melih YAPICI	Öğretmenevi ve Akşam Sanat Okulu Müdürlüğü	Resepsiyon Görevlisi	0 542 7715513	melihamsunspor@gmail.com

### ÖĞRETMENEVİ VE ASO KURUMU STRATEJİ GELİŞTİRME EKİBİ

S.N.	ADI SOYADI	GÖREV YERİ	GÖREVİ	TELEFONU	E-POSTA
1	Önder BAYAT	Öğretmenevi ve Akşam Sanat Okulu Müdürlüğü	Müdür Yardımcısı	0 505 8832646	onderbayat@gmail.com
	Hakan OĞUZ	Öğretmenevi ve Akşam Sanat Okulu Müdürlüğü	Aşçı	0 543 5782747	
3	Çağatay Melih YAPICI	Öğretmenevi ve Akşam Sanat Okulu Müdürlüğü	Resepsiyon Görevlisi	0 542 7715513	melihamsunspor@gmail.com

# ÖĞRETMENEVİ VE ASO MÜDÜRLÜĞÜ

## 2024-2028 STRATEJİK PLANI

### İKİNCİ BÖLÜM

### DURUM ANALİZİ

#### DURUM ANALİZİ

Durum analizi bölümünde kurumumuzun mevcut durumu ortaya konularak neredeyiz sorusuna yanıt bulunmaya çalışılmıştır.

Bu kapsamda kurumumuzun kısa tanıtımı, kurum künyesi ve temel istatistikleri, paydaş analizi ve görüşleri ile kurumumuzun Güçlü Zayıf Fırsat ve Tehditlerinin (GZFT) ele alındığı analize yer verilmiştir.





### **Kurumun Kısa Tanıtımı**

Öğretmenevimiz ilk defa 1988 yılında özel mülkiyete ait bir binada lokal hizmeti olarak açılmıştır. 1991-1992 yılında Özel İdare İş Hanı 3. katında faaliyetine devam etmiştir. İhtiyacın artması münasebetiyle eski askerlik şubesi binası uygun hale getirilmiş ve 7 yataklı olarak ta misafirhanesi hizmete açılmıştır. 2007 yılından itibaren İlçe Milli Eğitim Müdürlüğü'nün ve Halk Eğitim Merkezinin yeni binalarına taşınmasıyla birlikte Özel İdare İş Hanının 3. Katı kurumumuza tahsis edilmiş ve 19 yataklı, 2 idare odası, 1 lokal olarak hizmetine devam etmiştir.

2018 yılında eski belediye binasına taşınarak her alanda daha modern bir görünüm kazandırılarak 15 oda ve 30 yatakla hizmet vermeye başlamıştır.2020/2021 eğitim öğretim yılından itibaren taşınmalı öğrencilere yemek hizmeti vermeye başlamıştır.

Eski belediye binasında Taşınmalı öğrenci yemek hizmeti ve Otel olarak hizmet veren binamızda 2 tane 1 kişilik, 10 tane 2 kişilik, 2 tane 3 kişilik,1 tane süit odası; 2 idareci odası olmak üzere hizmetine devam etmektedir. Otel odalarımızda 56 ekran VESTEL marka televizyon( uydu yayınlı) , banyo, wc, kablosuz internet ve 24 saat sıcak su hizmeti mevcuttur. Öğretmenevimizde güvenlik önlemleri alınmış olup 11 güvenlik kamerası kesintisiz kayıt yapmaktadır. Kurumumuz da iki idareci, görevlendirme hizmetli,1 resepsiyon görevlisi,1 aşçı ve aşçı yardımcısı çalışmaktadır. Kurumumuz da yaklaşık 400 taşınmalı öğrenciye yemek hizmeti vermektedir. Kurumumuz kahvaltı ve yemek hizmetleri vermek istese de uygun yerimiz olmaması nedeniyle bu hizmetleri verememektedir. Kurumumuz Öğretmen, emekli öğretmen,kamu görevlileri,annebaba,eş ve çocuklarına uygun,kaliteli hizmet vermek için 7 gün 24 saat çalışmaktadır.

### **Uygulanmakta Olan Stratejik Planın Değerlendirilmesi**

Ladik Öğretmenevi ve ASO Müdürlüğü'nün 2019-2023 Stratejik Planı 2019 yılında yürürlüğe girmiştir. 2019 stratejik plânı merkezin misyon, vizyon ve temel değerleri ile bunlar ışığında eğitim kalitesini artırıcı her türlü faaliyetin gerçekleştirilmesine rehberlik edecek



stratejileri içermekteydi. Planın revize edilmiş 2023 versiyonu yine bu hedefler doğrultusunda gözden geçirilerek geçtiğimiz yılda yapılan çalışmalar değerlendirilerek 2024 – 2028 Stratejik Planı hazırlanmıştır.

### Kurumun Mevcut Durumu:

Kurumumuzun temel girdilerine ilişkin bilgiler altta yer alan kurum künyesine ilişkin tabloda yer almaktadır.

### Temel Bilgiler Tablosu- Kurum Künyesi

İli: SAMSUN		İlçesi:Ladik	
<b>Adres:</b>	Bahşi Mah. Yahya Kemal Beyatlı Sok. No:1/1 Ladik	<b>Coğrafi Konum (link)</b>	
<b>Telefon Numarası:</b>	0 362 771 2411	<b>Faks Numarası:</b>	
<b>e- Posta Adresi:</b>	749917@meb.k12.tr	<b>Web sayfası adresi:</b>	<a href="https://ladikogretmenevi.meb.k12.tr/">https://ladikogretmenevi.meb.k12.tr/</a>
<b>Kurum Kodu:</b>	<b>749917</b>	<b>Öğretim Şekli:</b>	
<b>Kurumun Hizmete Giriş Tarihi : 1988</b>		<b>Toplam Çalışan Sayısı</b>	8
		Kadın	3
		Erkek	5
		<b>Toplam</b>	<b>8</b>

**Çalışan Bilgileri Tablosu** (Kadrolu, geçici görevlendirme, ücretli veya sözleşmeli olması fark etmeksizin tüm çalışanlar dâhil edilecektir. )

Unvan*	Erkek	Kadın	Toplam
Okul Müdürü ve Müdür Yardımcısı	2		2
Resepsiyon Görevlisi	1		1
Aşçı	1		1
Aşçı Yardımcısı		1	1
Temizlik Görevlisi	1	2	3
<b>Toplam Çalışan Sayıları</b>	<b>5</b>	<b>3</b>	<b>8</b>

Kurumumuzun binası ile açık ve kapalı alanlarına ilişkin temel bilgiler altta yer almaktadır.

**Kurum Yerleşkesine İlişkin Bilgiler** (Veriler varsa kayıt veya planlardan yoksa okul tarafından hesaplanmak yöntemiyle girilecektir.)

Kurumun Bölümleri		Özel Alanlar	Var	Yok
Kurum Kat Sayısı	2			
İdari Odaların Alanı (m2)	21,3			
Kurum Oturum Alanı (m2)	200			
Kurum Bahçesi (Açık Alan)(m2)	-			
Okul Kapalı Alan (m2)	600			
Lokal (m2)	-			
Tuvalet Sayısı	18			

Teknolojik kaynaklar başta olmak üzere kurumumuzda bulunan çalışan durumdaki donanım malzemesine ilişkin bilgiye alttaki tabloda yer verilmiştir

### Teknolojik Kaynaklar Tablosu

Akıllı Tahta Sayısı		TV Sayısı	
Masaüstü Bilgisayar Sayısı	2	Yazıcı Sayısı	2
Taşınabilir Bilgisayar Sayısı	1	Fotokopi Makinası Sayısı	1
Projeksiyon Sayısı	-	İnternet Bağlantı Hızı	16 Mbps

### Gelir ve Gider Bilgisi

Kurumumuzun gelir ve giderlerine ilişkin son iki yıl gerçekleşme bilgileri alttaki tabloda verilmiştir.

Yıllar	Gelir Miktarı	Gider Miktarı
2021	544.225,83	371.991,79
2022	1.631.176,88	1.184.580,73
2023	3.252.474,58	2.437.686,22

## PAYDAŞ ANALİZİ GZFT (Güçlü, Zayıf, Fırsat, Tehdit) Analizi

Kurumun güçlü ve zayıf yönleri donanım, malzeme, çalışan, iş yapma becerisi, kurumsal iletişim gibi çok çeşitli alanlarda kendisinden kaynaklı olan güçlülükleri ve zayıflıkları ifade etmektedir ve ayrımda temel olarak kurum müdürü/müdürlüğü kapsamından bakılarak iç faktör ve dış faktör ayrımı yapılmıştır.

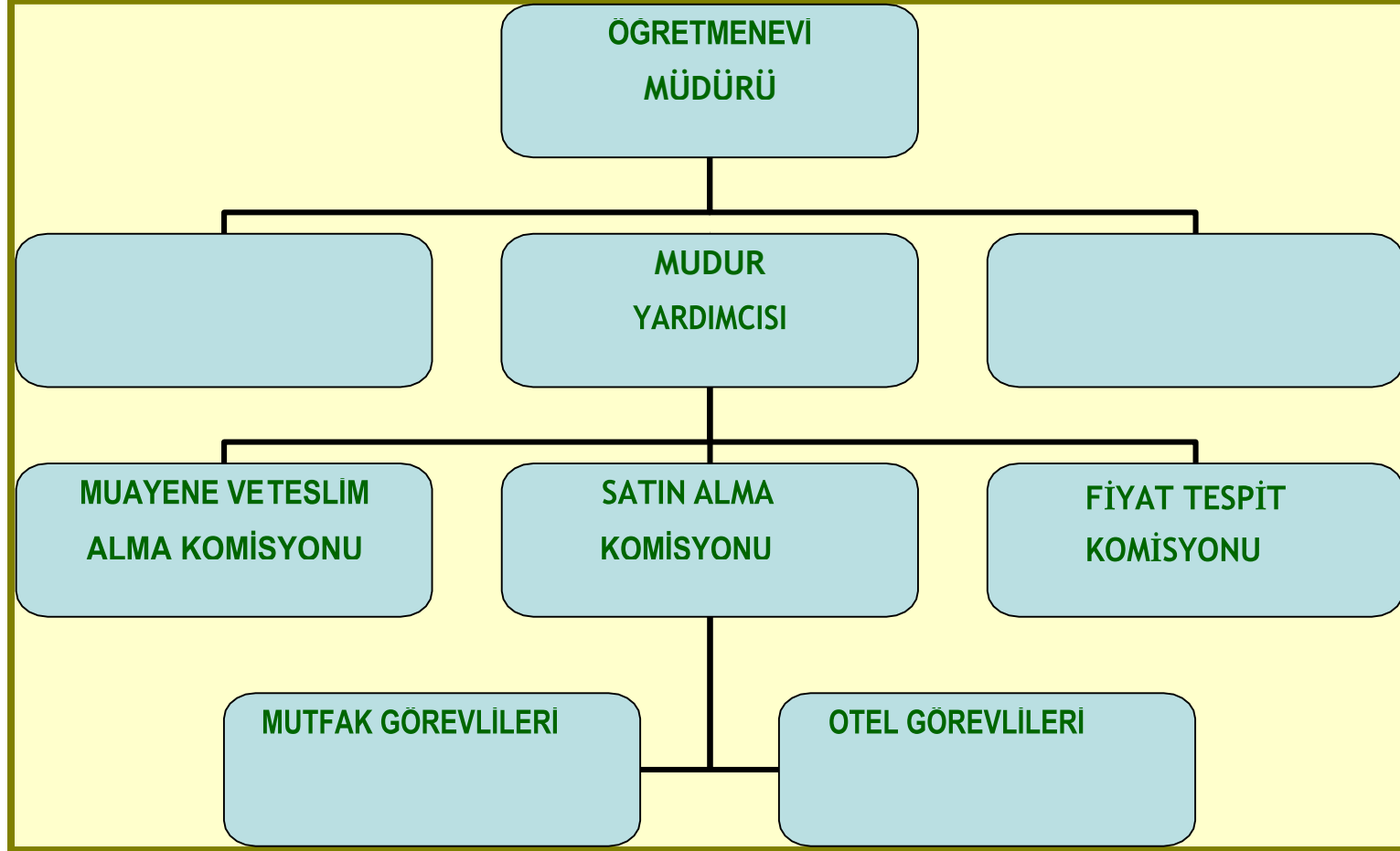
### PAYDAŞLAR

PAYDAŞ	HİZMET ALANLAR	ÇALIŞANLAR	TEMEL ORTAK	STRATEJİK ORTAK	TEDARİKÇİ
<b>İÇ PAYDAŞLAR</b>					
1.KURUM İDARESİ					
2.ÇALIŞAN PERSONEL					
3.SATIN ALMA KOMİSYONU					
4.MUAYENE VE TESLİM ALMA KOMİSYONU					
<b>DIŞ PAYDAŞLAR</b>					
1.MİLLİ EĞİTİM BAKANLIĞI					
2.VALİLİK					
3.KAYMAKAMLIK					
4.İL MİLLİ EĞİTİM MÜDÜRLÜĞÜ					
5.İLÇE MİLLİ EĞİTİM MÜDÜRLÜĞÜ					
6.YEREL YÖNETİMLER					
7.MÜŞTERİLERİMİZ					
8.ÜYELERİMİZ					
9.ÜRÜN/HİZMET ALINAN İŞLETMELER					

## KURUM İÇİ ANALİZ

PAYDAŞ	ÖNEM		ETKİ	
	ÖNEMLİ	AZ ÖNEMLİ	GÜÇLÜ	ZAYIF
<b>İÇ PAYDAŞLAR</b>				
1. KURUM İDARESİ				
2. ÇALIŞAN PERSONEL				
3. SATIN ALMA KOMİSYONU				
4. MUAYENE VE TESLİM ALMA KOMİSYONU				
5. İHALE KOMİSYONU				
<b>DIŞ PAYDAŞLAR</b>				
1.MİLLİ EĞİTİM BAKANLIĞI				
2.VALİLİK				
3.KAYMAKAMLIK				
4.İL MİLLİ EĞİTİM MÜDÜR.				
5.İLÇE MİLLİ EĞİTİM MÜDÜR.				
6.YEREL YÖNETİMLER				
7.MÜŞTERİLERİMİZ				
8.ÜYELERİMİZ				
9.ÜRÜN/HİZMET ALINAN İŞLETMELER				

## KURUMUN TEŞKİLAT ŞEMASI



# ÖĞRETMENEVİ VE ASO MÜDÜRLÜĞÜ

## 2024-2028 STRATEJİK PLANI

### ÜÇÜNCÜ BÖLÜM

### MİSYON, VİZYON, TEMEL DEĞERLER

#### MİSYON, VİZYON VE TEMEL DEĞERLER

Kurum Müdürlüğümüzün Misyon, vizyon, temel ilke ve değerlerinin oluşturulması kapsamında çalışanlarımız ve diğer paydaşlarımızdan alınan görüşler, sonucunda stratejik plan hazırlama ekibi tarafından oluşturulan Misyon, Vizyon, Temel Değerler; Okulumuz üst kurulana sunulmuş ve üst kurul tarafından onaylanmıştır.



## MİSYONUMUZ

*Öğretmenevimizi güvenilir, güler yüzlü, ve kaliteli bir hizmet anlayışıyla tercih edilen bir kurum haline getirmektir.*

## VİZYONUMUZ

- Öğretmenlerimize ve tüm kamu çalışanlarımıza rahat edecekleri bir dinlenme ortamı sunmaktır.
- Öğretmenlerimizin ve kamu çalışanlarının her türlü sosyal tesis ihtiyaçlarını olanaklarımız ölçüsünde karşılamaktır.
- Eğitimcilerimizin gurur duyduğu ve mutlu oldukları bir kültür evi ortamını yaratmak.
- Çeşitli sosyal ve kültürel etkinliklere destek olmak yada öncülük etmektir.

## TEMEL DEĞERLERİMİZ

- Sürekli gelişim,
- Sağlıklı iletişim,
- İşbirlikçilik,
- Güvenilirlik,
- Tarafsızlık ve şeffaflık,
- Araştırmacılık,
- İnsana değer verme,
- Çözüm odaklı,
- Ahlaki ve manevi değerlerimize bağlılık,
- Evrensellik,
- Etkin katılım,
- Demokratik,
- İmkan ve fırsat eşitliği

• ÖĞRETMENEVİ VE ASO MÜDÜRLÜĞÜ

• 2024-2028 STRATEJİK PLANI

DÖRDÜNCÜ BÖLÜM

AMAÇ, HEDEF VE EYLEMLER

TEMA 1	Erişim					
Okul/Kurum Türü:	ÖĞRETMENEVİ					
AMAÇ-1	Kamu personellerinin ve halkın kurum hizmetlerine erişimi ve sunulan hizmetlerden en iyi şekilde yararlanmaları için etkin bir kurumsal organizasyonun geliştirilmesi sağlanacaktır.					
HEDEF-1.1.	Kurum hizmetlerine erişim imkân ve oranları arttırılacaktır.					
Performans Göstergeleri	Plan Dönemi Başlangıç Değeri	2024	2025	2026	2027	2028
Kurumda gerçekleşen organizasyon sayısı	1	2	3	4	5	6
Aylık toplam ortalama konaklama doluluk oranı %	47	55	60	65	70	75
Konaklamaların rezervasyonlara oranı	25	35	45	55	65	80
Konaklama hizmeti alan kişi sayısı	4597	5000	5500	6000	6500	7000

<b>TEMA 2</b>	Kalite Standartlarını Yükseltmek					
<b>Okul/Kurum Türü:</b>	ÖĞRETMENEVİ					
<b>AMAÇ-1</b>	Çağın koşulları ile örtüşen kaliteli hizmet anlayışını benimsenecektir.					
<b>HEDEF-1.1.</b>	Kurum hizmet standartları geliştirilerek hizmet kalitesinin ve misafir memnuniyetinin artması sağlanacaktır					
<b>Performans Göstergeleri</b>	<b>Plan Dönemi Başlangıç Değeri</b>	<b>2024</b>	<b>2025</b>	<b>2026</b>	<b>2027</b>	<b>2028</b>
Misafir memnuniyet oranı %	<b>80</b>	85	90	95	100	100
Sözlü ve yazılı ulaşılan öneri şikayet ve olumsuz vaka sayısı.	<b>0</b>	0	0	0	0	0
Önceki Dönemlere göre konaklama sayısındaki artış. %	<b>5</b>	10	15	20	25	30

<b>TEMA 3</b>	Kurumsal Kapasite					
<b>Okul/Kurum Türü:</b>	ÖĞRETMENEVİ					
<b>AMAÇ-1</b>	Kurumun imkânları ve hizmet alanlarının organizasyonları güçlendirilecektir.					
<b>HEDEF-1.1.</b>	Kurumun mevcut insan kaynağı ile hizmet alanlarının kapasitesi maksimum verimlilikle kullanılacaktır.					
<b>Performans Göstergeleri</b>	<b>Plan Dönemi Başlangıç Değeri</b>	<b>2024</b>	<b>2025</b>	<b>2026</b>	<b>2027</b>	<b>2028</b>
Personele yönelik mesleki gelişim etkinlik sayısı.	<b>0</b>	1	1	2	2	3
Kurumda beceri eğitimi alan ve staj yapan öğrenci sayısı.	<b>3</b>	3	4	4	5	5
Yenilenen oda (yatak-mefruşat-donatım) sayısı.	<b>0</b>	1	2	3	5	6
Bakım onarım için yapılan harcama miktarı	<b>10000</b>	80000	100000	150000	200000	300000
Önceki Yıllara göre Yıllık Net Satışlar'daki artış.	<b>5</b>	10	15	20	25	30

# ÖĞRETMENEVİ VE ASO MÜDÜRLÜĞÜ

## 2024-2028 STRATEJİK PLANI

### BEŞİNCİ BÖLÜM

### MALİYETLENDİRME

#### V.BÖLÜM: MALİYETLENDİRME

2024-2028 Stratejik Planı Faaliyet/Proje Maliyetlendirme Tablosu

Kaynak Tablosu	2024	2025	2026	2027	2028	TOPLAM
Kurum Bütçesi	100.000,00	200.00,00	300.000,00	400.000,00	500.000,00	1.500.000,00

# ÖĞRETMENEVİ VE ASO MÜDÜRLÜĞÜ

## 2024-2028 STRATEJİK PLANI

### ALTINCI BÖLÜM

### İZLEME VE DEĞERLENDİRME

#### VI. BÖLÜM: İZLEME VE DEĞERLENDİRME

Kurumumuz Stratejik Planı izleme ve değerlendirme çalışmalarında 5 yıllık Stratejik Planın izlenmesi ve 1 yıllık gelişim planının izlenmesi olarak ikili bir ayrıma gidilecektir.

Stratejik planın izlenmesinde 6 aylık dönemlerde izleme yapılacak denetim birimleri, il ve ilçe millî eğitim müdürlüğü ve Bakanlık denetim ve kontrollerine hazır halde tutulacaktır.

Yıllık planın uygulanmasında yürütme ekipleri ve eylem sorumlularıyla aylık ilerleme toplantıları yapılacaktır. Toplantıda bir önceki ayda yapılanlar ve bir sonraki ayda yapılacaklar görüşülüp karara bağlanacaktır.